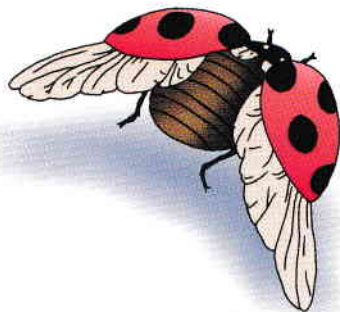
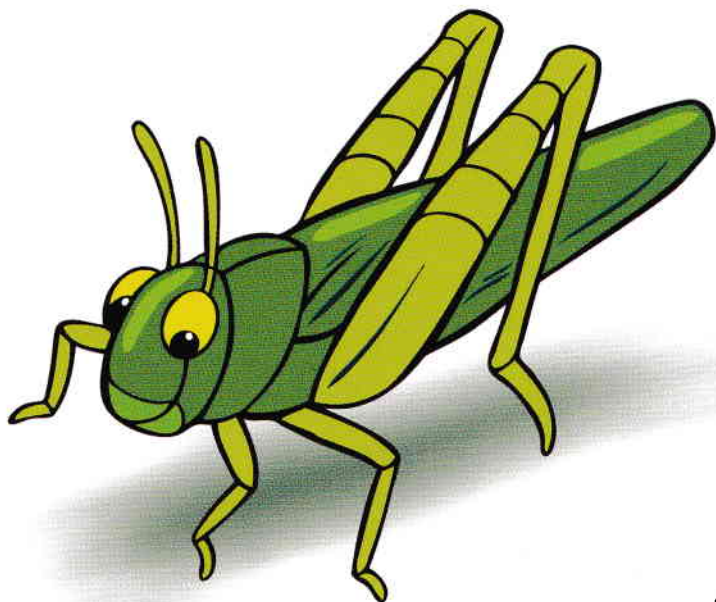


LBRIS

We know
books



BUBURUZĂ



COSAȘ

Cosașul verde este o insectă *săritoare*, care se deosebește de lăcustele călătoare prin antenele și aripile foarte lungi. Trăiește în zone de deal și câmpie.

Caracteristici: Are culoarea verde, corp lung și zvelt, aripi elegante. Lungimea corpului este de 2-3,5 cm. Ca și greierii, cosașul cântă prin iarbă. Sunetul pe care îl scot cosașii se aseamănă cu fâșăitul unei coase. Este o specie diurnă. Femelele depun ouăle în sol. O femelă poate depune între 70 și 200 de ouă. Iernează în stadiu de ou, iar larvele încep să apară la sfârșitul lunii aprilie și începutul lunii mai. Larva cosașului verde se aseamănă cu adultul și trece prin 6 stadii. Cosașii au o generație pe an.

Hrană: Se hrănesc cu frunzele plantelor și sunt considerate insecte dăunătoare agriculturii numai dacă sunt într-un număr foarte mare.

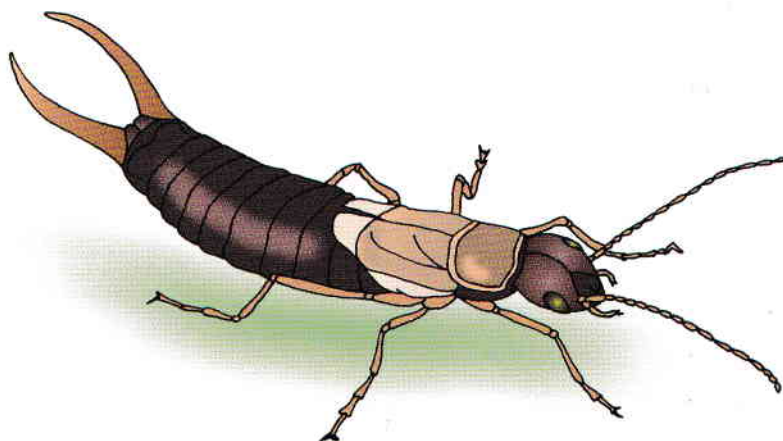
Buburuza este una din insectele care are numeroase varietăți, dar cea mai cunoscută este cea roșie cu șapte puncte pe aripi. Ea trăiește în locuri luminoase, în grădini și parcuri.

Caracteristici: Are formă ovală, antene scurte, îngroșate la un capăt, picioare scurte și subțiri. Elitrele sunt aripile insectelor coleoptere, fiind de obicei tari și impregnate cu chitină (o substanță organică asemănătoare cu celuloza). La buburuze, elitrele/aripile sunt netede și lucioase și au un colorit viu. Colorația reprezintă un mijloc de descurajare a prădătorilor. Când este în pericol, emană un lichid galben, urât mirositor, la nivelul articulațiilor picioarelor. Buburuza se deplasează atât *în zbor*, cât și *în mers*. Buburuzele se înmulțesc prin ouă, iar larvele lor se disting de altele, prin perii de pe spate care sunt țepoși, lungi și ramificați. Buburuza depune ouăle pe dosul frunzelor. După 2-3 săptămâni larva se transformă în nimfă, agățată de frunză printr-un fir de mătase. După 7 zile, nimfa se transformă în adult. După 21 de zile adultul depune alte ouă.

Hrană: Atât larvele, cât și adulții se hrănesc cu păduchi de plante (afide), care fac ravagii în rândul plantelor și mai ales al trandafirilor. Din acest punct de vedere, buburuzele sunt insecte folositoare. De exemplu, o larvă devorează peste 150 de afide pe zi.



BONDAR



URECHELNIȚĂ

Urechelnița în timpul zilei se ascunde în locuri izolate și umede, iar în timpul nopții devine activă.

Caracteristici: Are un set de aripi membranoase, împăturite sub aripile principale. Prima pereche de aripi sunt scurte, lăsând o parte din abdomen descoperită. Celelalte sunt mai mari, au formă de evantai și sunt prinse sub prima pereche prin două pliuri, dar urechelnițele își folosesc foarte rar capacitatea de a zbura. Are corpul lung și turtit, antene lungi, filiforme și aparat bucal de tip masticator. Numele ei vine de la partea din spate care are forma de pavilion al urechii. Multe specii de urechelnițe prezintă instincte materne, un lucru rar între insecte. Femelele îngrijesc ouăle și după ce acestea se transformă în nimfe, chiar până la a doua năpârlire.

Hrană: Urechelnițele se hrănesc cu diferite insecte și plante.

Bondarul trăiește în colonii, în cavități ale solului, ale rocilor și în scoarța copacilor.

Caracteristici: Are culoare brună, cu dungi galbene și aspect pufos. Zborul este greoi și zgomotos. Bondarul nu este periculos. Are ac, dar ca și la viespe, acul nu rămâne în piele și în plus, înțepătura nu doare. Coloniile sunt formate doar din câteva sute de indivizi. Toamna, majoritatea membrilor coloniei mor. Rămân doar femelele, care încep primăvara construirea unui nou cuib. Ele realizează câteva celule din ceară, în care depun polen și ouă. Larvele sunt îngrijite până la maturitate, când preiau toată munca.

Hrană: Adulții se hrănesc cu polen și nectar, rezervele de miere sunt folosite numai în perioada de inactivitate.